

VOTRE MAISON VOTRE jardin

VOTRE
MAISON
VOTRE
jardin

- Voilages en couleur ou naturels?
- Envie de vérandas

À RÉALISER

- Un rideau brodé
- Des verres gravés
- Une guirlande lumineuse

L'esprit JARDIN entre dans LA MAISON

**3 maisons
très créatives**
récup, astuces, patines...

BROCANTE
Détournez,
c'est déco!

CÔTÉ JARDIN
• Émouvantes
roses de Noël



reportage et stylisme : DOMINIQUE HOMS. photos : MARTINE CHESNAIS

**BEUCAIRE DÉVOILE DE BELLES MAISONS DE PIERRE AU FIL DE SES RUELLES.
PRÉSERVER L'ARCHITECTURE D'UNE DE CES DEMEURES EN LUI APPORTANT
UNE ÉLÉGANCE ACTUELLE, TELLE ÉTAIT L'EXIGENCE DES PROPRIÉTAIRES.**

dans le Gard
LA MAISON

Dans la salle à manger



L'imbrication
des maisons
de Beaucaire
a réservé
à certaines
d'entre elles
une cour pleine
de fraîcheur.
Une pièce
en plus très
appréciée !

Riche sobriété pour un charme très méditerranéen. La cour, à gauche, est le lieu de prédilection des agapes estivales, le salon étant réservé quant à lui au cocooning chaleureux.


La toile du XVIII^e siècle a été superbement restaurée par Colette Gradel, (L'Atelier du Temps).

patine du temps et chic authentique

ENSERRÉE entre Provence et Camargue, Beaucaire virevolte au rythme des saisons. Riche de sa culture et de ses traditions, cette ville connaît le sens du mot vivre. Sur la rive droite du Rhône, elle se fait belle au passage des nombreux bateaux adeptes de sa navigation fluviale. Désinvoltée et camarguaise dans le tourbillon de ses courses de

taureaux, elle aime la fête. Mais c'est l'histoire qui fait vibrer les hôtels particuliers édifiés pour la plupart entre le XVII^e et le XVIII^e siècle. La célèbre Foire à la Madeleine au XVII^e siècle a fait la fortune de la ville qui connaît aujourd'hui un renouveau grâce à la restauration de toutes ces belles demeures en pierre de taille. Celle que l'on visite en est un

parfait exemple. Sa propriétaire, Nadine, avoue sans peine avoir eu pour ce lieu un coup de foudre et avoir pris sa décision en 48 heures... une belle preuve d'amour. Après six mois de travaux, le résultat était à la hauteur de cette passion spontanée. La restauration a encore permis de découvrir d'autres trésors. La maison est l'image même de l'art de vivre.



Une table dressée où Nadine met en scène sa collection d'assiettes de grands chefs français. Sur les poutres, Jean-Marc Romanini a peint une farandole, utilisant une patine qui joue parfaitement le jeu de l'ancien. Sur la cheminée de la salle à manger, une guirlande de petits ballons éclaire la pièce avec douceur.

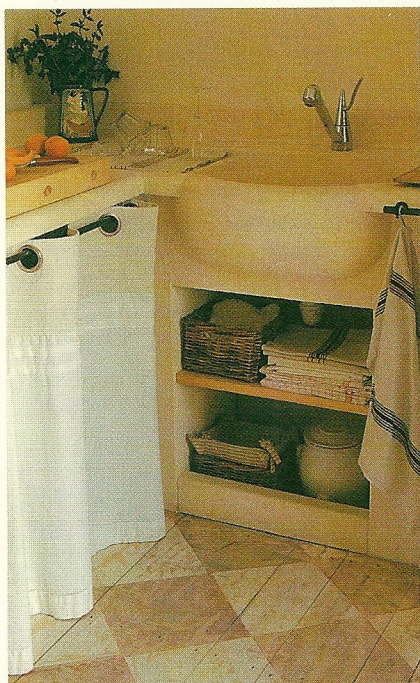
Verres couleur ciselés, Cristalleries Saint-Louis chez Hermès ; guirlande, Lothentique. Ménagère et argenterie de famille.

À RÉALISER

UNE GUIRLANDE LUMINEUSE

n°76

Dans la cuisine



COMME LA PIERRE

L'évier aux formes doucement arrondies a été réalisé en pierre reconstituée.

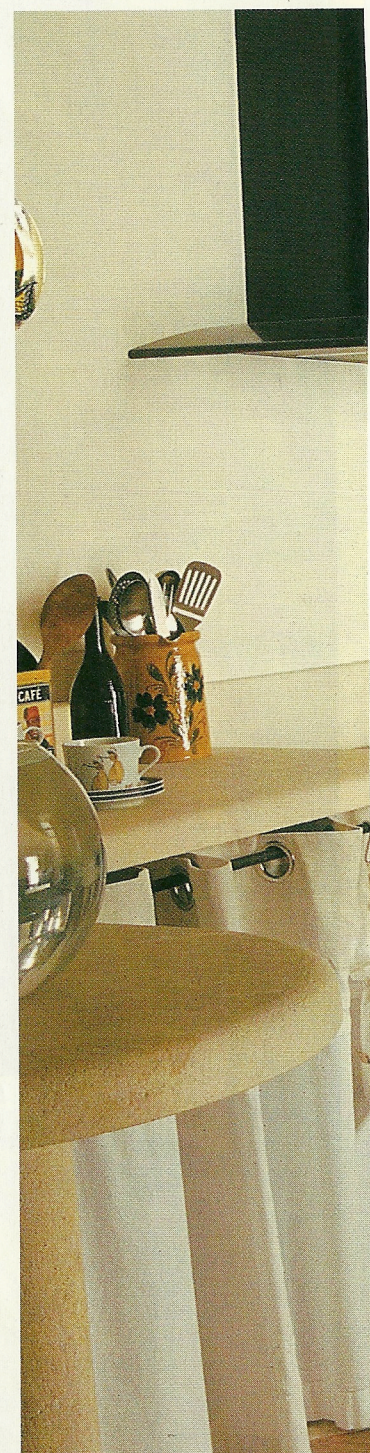
En haut, service à thé, Souléiado.



DU JAUNE POUR RÉCHAUFFER LA PIÈCE

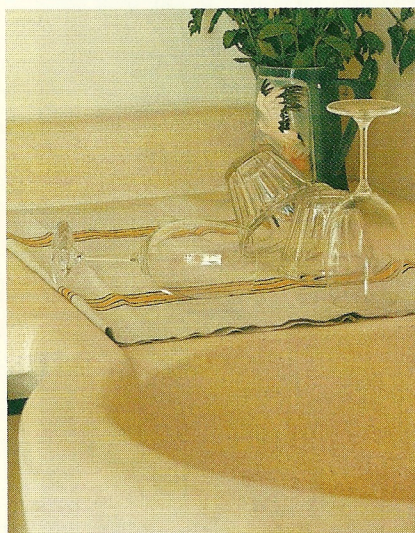
Des photophores en tarlatane jusqu'aux murs chaulés teintés d'ocre, tout est placé sous le signe du soleil.

Nappe, Linum aux Bains de Clarisse.



OUVERTE À TOUS LES SOLEILS...

Les pièces du rez-de-chaussée donnent sur la cour intérieure. La cuisine est ainsi offerte à tous les soleils. Aimant beaucoup le linge ancien, Nadine a confié à Françoise et Thierry Méchin de l'Atelier du Presbytère la conception des rideaux qui remplacent les habituelles portes de placard !



À RÉALISER

UN RIDEAU À OUILLETS

Un ancien drap brodé, des œuillets et trois ourlets... exit la classique porte de placard !



À RÉALISER

UN PARQUET À MOTIF

p77



murs chaulés et parquet peint à effet damier

GRÂCE à son goût marqué pour la simplicité, la maîtresse des lieux a opté pour un décor dépouillé. L'entrée principale passe sous une voûte autrefois bétonnée et découverte pendant le chantier. Dans le salon où trône une cheminée en pierre de taille, les canapés affirment le blanc, le lin naturel et le

beige. Le bureau joue lui aussi la carte du blanc. Une simple table est habillée d'un drap ancien retravaillé comme une housse. Les coussins donnent à l'ensemble une unité d'ambiance et de bon goût. Les poutres patinées de blanc et la structure architecturale de la demeure ont été mises en valeur par un style de

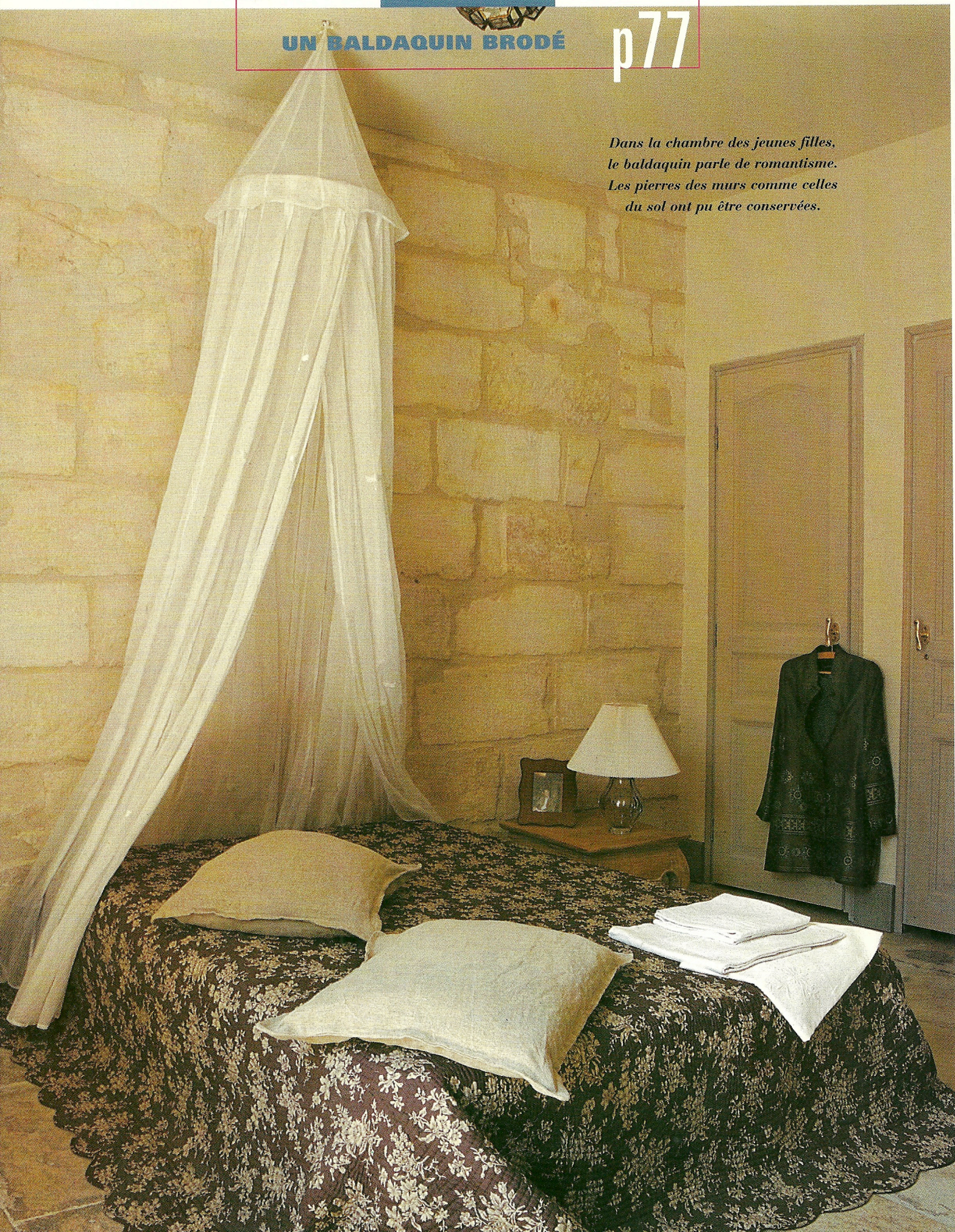
décor sans surcharge. Du parquet dans la cuisine, il fallait oser, pour cause d'entretien difficile... La solution ? Peindre un damier beige et blanc à la peinture pour sol. Un effet superbe qui rythme la pièce. Quant aux murs, certains ont été peints d'un jaune vif qui met en valeur les voûtes et entourages naturels.

À RÉALISER

UN BALDAQUIN BRODÉ

p77

*Dans la chambre des jeunes filles,
le baldaquin parle de romantisme.
Les pierres des murs comme celles
du sol ont pu être conservées.*





Dans la chambre et

*La salle de bains a été installée sur la mezzanine.
Appelants anciens en bois flotté et épis
de faitage font le décor tandis que l'espace dégagé
en dessous abrite le dressing.*

Epis de faitage en zinc patiné,
L'Atelier du Temps. Hors champ, grand miroir patiné posé

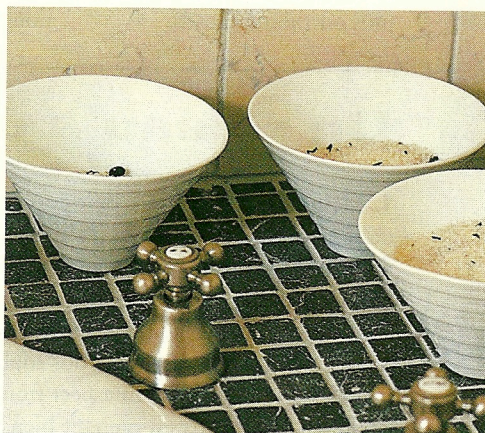
salle de bains



UN BAIN EN HAUTEUR...

Dans la salle de bains installée en mezzanine et dominant la chambre, la baignoire ovale est sertie de petits carreaux en pâte de verre noire.

Serviettes éponge grises «Kampala», Eden Park, Les Bains de Clarisse ; sels de bains aux plantes marines, Lothentique, L'Atelier du Presbytère.



CHAMBRE SUR DEUX TONS

La chambre d'amis se décline entre le blanc et le gris. Trop classique, la table de nuit 1900 a été patinée en gris et dotée d'une lampe à l'abat-jour plissé.

Housse de couette en lin gris «Zanzibar», Eden Park, Les Bains de Clarisse.

un espace ouvert pour un maximum de lumière

LA MAISON de Nadine est toujours ouverte aux amis. Plusieurs chambres y ont été aménagées pour eux. Dans la plus grande, la hauteur sous plafond a permis l'installation d'une salle de bains en mezzanine, une simple structure de bois peint en gris pâle. Les pierres du sol ont pu être restaurées et les rangements restent cachés derrière des portes

à persiennes traitées à l'ancienne. Il y règne une belle harmonie contemporaine réchauffée par une fenêtre largement ouverte sur la cour intérieure fleurie et odorante. Un magnifique escalier à vis mène aux autres chambres. La plus vive, aux couleurs acidulées est réservée aux enfants de la maisonnée... La plus romantique, à la couverture en piqué

fleuri et au baldaquin de voile, est, elle, dédiée aux jeunes filles ! Décidée à faire découvrir l'art de vivre à Beaucaire à ceux qui le souhaiteraient, Nadine loue depuis peu sa maison durant quelques semaines dans l'année, une bonne occasion d'en apprécier tous les charmes, de la petite cour intérieure pleine de fraîcheur aux chambres romantiques ! ■



Matériel

- Organdi rose assez rigide, sinon il faut l'amidonner, Accostages
- Gutta nacrée blanche, Rougier et Plé
- Colle ou pistolet à colle (c'est plus pratique)
- Adhésif en tissu blanc pour abat-jour, Rougier et Plé
- Guirlande électrique

Adresses

Accostages

4 rue Saint-Nicolas,
75012 Paris.

Tél. 01 44 87 03 36

Rougier et Plé

Tél. 01 45 08 93 27 et
par correspondance

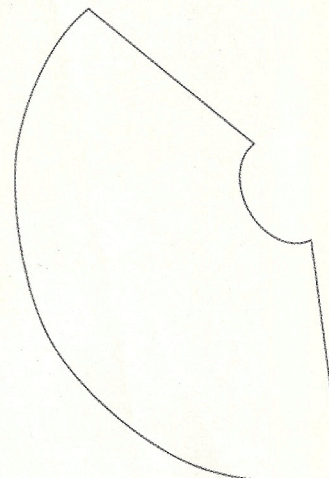
Une guirlande lumineuse

Création et réalisation : FLORENCE LE MAUX

Facile !



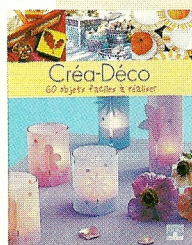
Photo Christian Hochet



1. Coupez les cônes d'organdi suivant le patron ci-joint de façon à obtenir une « corolle » de guirlande qui fasse environ 10 cm.
2. Avec la pointe du tube de Gutta, écrivez des phrases ou des mots sur le tissu, plus ou moins grands.
3. Laissez sécher et repassez.
4. Posez un peu de colle sur la base en plastique d'une ampoule de la guirlande et enroulez autour le cône d'organdi.
5. Mettez un point de colle sur les côtés du cône pour le fermer.

6. Entourez la base du cône d'un morceau d'adhésif en tissu blanc pour la finition.

Il existe dans le commerce des modèles de guirlandes équipés de lampions en papier. Vous pouvez peindre un motif sur ces lampions.



Bibliographie

Plein d'idées créatives dont des lumignons en tartane ou en organdi, aux éd. Fleurus, 25 €.



Matériel

- Draps de fil anciens de préférence brodés. (on en trouve souvent dans les brocantes et dans les vide-greniers)
- Œillets et kit de montage, Ikea, grandes surfaces spécialisées et magasins de rideaux
- Tringle en fer forgé rouillé et verni commandée à un ferronnier ou récupérée dans une brocante

Adresses

Françoise Méchin,
Atelier du Presbytère
10 rue du Presbytère,
30300 Vallabrigues.

Tél. 04 66 59 37 37

Ikea

Tél. 0 825 379 379

Un rideau à œillets

Création : FRANÇOISE MÉCHIN

Facile!

1. Mesurez bien la surface de rideaux désirée et choisissez pour la réalisation d'anciens draps de fil, de préférence monogrammés et ajourés.
2. Prévoyez une largeur de rideau plus grande que les « portes » que vous souhaitez réaliser, pour conserver un aspect froncé.
3. Taillez les rideaux en prenant bien soin de placer les jours en bas (ce qui évite d'avoir à faire un nouvel ourlet et finit le rideau de façon esthétique) et le monogramme dans le milieu du rideau.
4. Pour poser les œillets, il existe une machine qui est assez onéreuse. Vous pouvez également les faire placer dans certaines boutiques qui confectionnent et vendent les rideaux. Mais on trouve désormais des kits de montage d'œillets : faites un trou dans le tissu, placez l'œillet dessus et fixez-le au marteau.

vu p 70

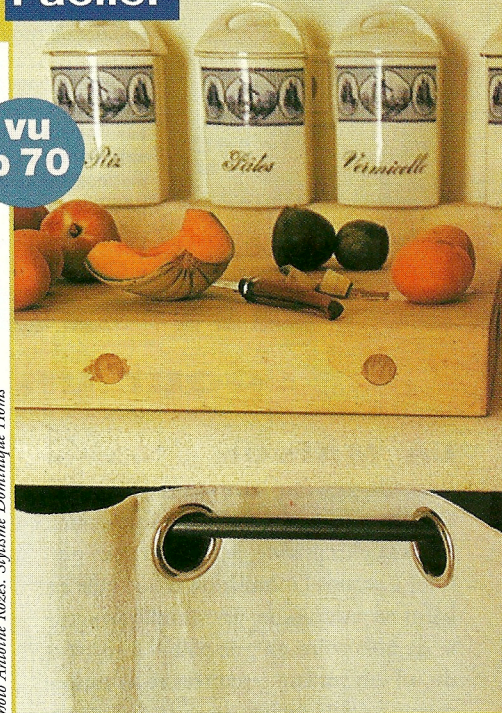



Photo Antoine Rozes. Stylisme Dominique Homs

Du lin acheté au mètre donnera très belle allure à votre cuisine. Pensez à le laver au moins une fois avant de le coudre.



*Les murs de pierre blanche
illuminent cette cour,
où les grimpantes sont
reines. Une bignone multiplie
ses grappes rouges en été,
tandis qu'un Plumbago
lui répond en bleu,
(Pépinières Viémont).*

verticalité



La terrasse est un lieu de vie, à l'ombre de l'olivier.
Des bacs en pierre permettent un peu de jardinage.



LES AVANTAGES DU JARDINAGE EN BAC

À l'abri du soleil ardent, des bacs en pierre accueillent des espèces qui ne demandent qu'à croître dans cet espace clos et protégé.

Drap de bain, Carrard, Les Bains de Clarisse.



DES CYPRÈS SI LONGILIGNES

Sur la petite terrasse suspendue qui surplombe la cour poussent deux cyprès : l'Italie n'est pas loin, (Pépinières Viémont).



Les autres
plaisirs
d'un jardin
vertical

voir
page

80

t jeu de murs

LA COUR intérieure ne permettait pas de jardiner ? Qu'à cela ne tienne ! Nadine a imaginé un jardin vertical dans lequel bignone, bougainvillées et plumbago s'envolent vers le ciel, prenant d'assaut les hauts murs de pierre. Si la flamboyante bignone les pimente de rouge-orangé et la bougainvillée de rouge fuchsia, les *Plumbago capensis* apportent, en rupture avec ces tonalités du Sud, une touche de bleu porcelaine de Delft.

Quant à l'olivier centenaire, il est une pièce obligée dans la carte postale ! A l'étage, ouvrant le bureau vers l'extérieur, une petite terrasse se prend pour une belle italienne... Deux cyprès florentins y jouent une partition verticale, accompagnés dans ce micro-paysage en huis-clos de bougainvilliers et de jasmins odorants qui s'accrochent à des treillages de bois vieilli. Pétunias blancs et pourpiers signent une fois de plus une appartenance

manifeste à la région Sud. Cette cour est la preuve incontestable que l'on peut recréer un univers végétal au cœur du minéral et qu'un paysage naturel peut se réinventer en miniature. La vie, ici, est à l'abri du monde, du grand soleil et des vents frais. Les « gens du Midi » cultivent, il est vrai, un art de vivre qui rend envie tous ceux qui vivent sous des cieux moins cléments et dans des paysages moins exaltants ! ■